

VSign Windows İstemci Kurulum Rehberi

1. WINDOWS İSTEMCİ KURULUMU
 1. HAZIRLIK – EN DÜŞÜK GEREKSİNİMLER
 2. KURULUM
 1. ADIM 1 – KURULUM DOSYASINI ÇALIŞTIRMA
 2. ADIM 2 – KURULUM DİZİNİNİ SEÇME
 3. ADIM 3 – KURULUMU ONAYLAMA
 3. CMS BAĞLANTISI
 1. PLAYER OPTIONS EKRANI
 2. AYARLAR
 3. SAVE BUTONU VE DURUM MESAJLARI
 4. VLC MEDIA PLAYER SEÇENEKLERİ
 5. CMS EKLAN YÖNETİMİ
 4. PLAYER BAŞLATMA
2. WINDOWS DÜZENLEMELERİ
3. WINDOWS İSTEMCİSİ ÇOKLU KURULUM

WINDOWS İSTEMCİ KURULUMU

VSign windows ekran kurulumu, klasik bir MSI (Microsoft Installer) dosyası kullanılarak 3 aşamada gerçekleşir:

- Hazırlık – Minimum sistem gereksinimleri ve MSI dosyası
- Kurulum – MSI dosyası tıklanarak kurulum başlar
- CMS ile bağlantı

HAZIRLIK – EN DÜŞÜK GEREKSİNİMLER

Kurulum süreci için gerekli olan minimum sistem gereksinimlerini sağlamak gerekir.

- CMS ile ağ bağlantısı
- Microsoft Windows XP SP3 / Windows Vista / Windows 7 (Windows 7 önerilir)
- NET Framework v4 veya daha üstü
- Internet Explorer 7+ (IE10 veya daha üstü önerilir)
- Windows Media Player 11 veya sonraki sürümler
- VLC Media Player 2.2.2 (VLC Media Player kullanılması durumunda isteğe bağlı)

KURULUM

“VsignPlayer-***.msi” dosyasına çift tıklanarak kurulum başlatılır. Yükleyici birkaç aşamada onay isteyen ekranlar gösterecektir ve bu adımlar aşağıda özetlenmiştir.

ADIM 1 – KURULUM DOSYASINI ÇALIŞTIRMA

VSign Player’I yüklerken güvenlik uyarıları görebilirsiniz.Yüklemeyi başlatmak için “Run” üzerine tıklayın. Ardından, yükleyici aşağıdaki karşılama ekranını sunar. Devam etmek için “Next” üzerine tıklayın.

Welcome to the VSign Player Setup Wizard



The installer will guide you through the steps required to install VSign Player on your computer.

WARNING: This computer program is protected by copyright law and international treaties. Unauthorized duplication or distribution of this program, or any portion of it, may result in severe civil or criminal penalties, and will be prosecuted to the maximum extent possible under the law.

Cancel

< Back

Next >

Şekil 18: Windows İstemci Kurulumu – Adım 1

ADIM 2 – KURULUM DİZİNİNİ SEÇME

Sonra, aşağıdaki ekran görülecektir. VSign'ın kurulması istenen klasör seçilir. Varsayılan klasörü değiştirmek için "Browse" üzerine tıklayın. İstenilen seçim yapıldıktan sonra, "Next" düğmesine basın.

Select Installation Folder



The installer will install VSign Player to the following folder.

To install in this folder, click "Next". To install to a different folder, enter it below or click "Browse".

Folder:

C:\Program Files (x86)\VSign Player\

Browse...

Disk Cost...

Install VSign Player for yourself, or for anyone who uses this computer:

Everyone

Just me

Cancel

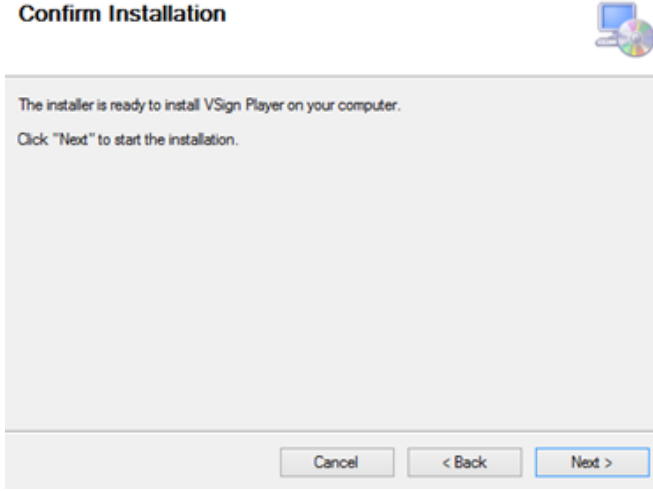
< Back

Next >

Şekil 29: Windows İstemci Kurulumu – Adım 2

ADIM 3 – KURULUMU ONAYLAMA

Sonra, onay mesajı gösterilir ve "Next" butonu ile başlatılır. Kurulum tamamlandığında "Close" butonu ile çıkış yapılır.



Şekil 50: Windows İstemci Kurulumu – Adım 3

CMS BAĞLANTISI

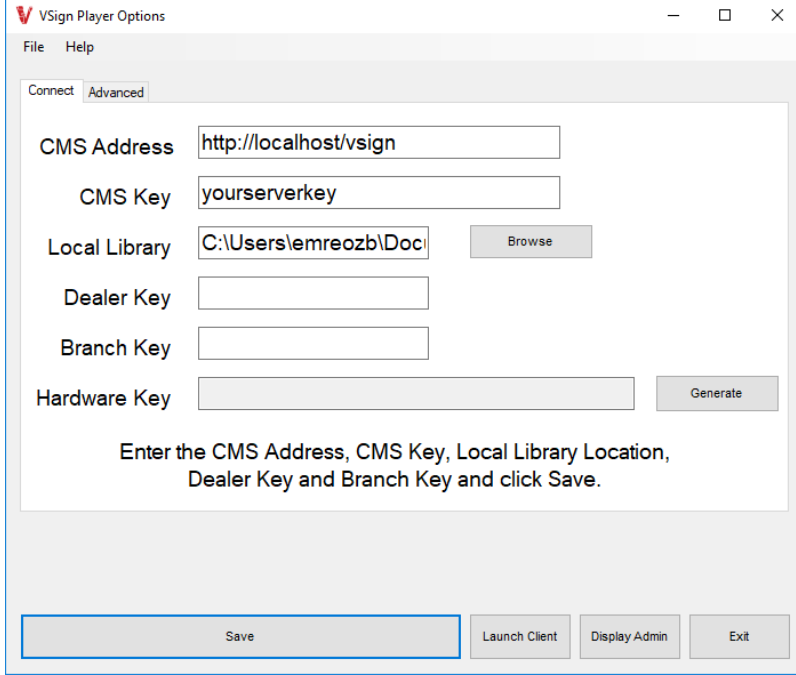
Yeni yüklenen ekranlar kullanılmadan önce CMS'e kayıt olmalıdır. VSign Player seçenekleri Başlat Menüsü, Bütün Programlar aracılığıyla her bir ekrandan erişilebilir.

Varolan ekranı CMS'e kayıt etmek ya da ekran ayarlarında bir değişiklik yapılmak istenirse "VSign Player Options" üzerine tıklayınız.

PLAYER OPTIONS EKRANI

Ekran ayarlarının çoğu CMS üzerinden yapılır ve bu bilgiler ağ üzerinden ekrana iletilir. Bu sayede her bir kurulumda ekran ayarları minimum düzeyde tutulur.

CMS'den ayarları ekrana göndermek için, öncelikle ekranın CMS'e kayıt olması gerekmektedir. Aşağıda görülen ekran sayesinde bu ayarlar yapılır.



Şekil 31: Windows İstemci – Options Ekranı

Ekran tarafından ayarlanan bazı ayarlar aşağıda açıklanmıştır.

AYARLAR

CMS Address: CMS Kurulumunun tam adresidir. Örneğin, <http://your.domain/vsignCMS/>

CMS Key: Ekranın kimlik doğrulaması için gerekli olan CMS anahtarıdır. Bu anahtar CMS Ayarlar bölümünden, CMS gizli anahtarı değeridir.

Local Library: Cihazın yerel dosyalarını tuttuğu dosya yoludur. Dosyalar CMS'den indirilir, cihaz ile CMS arasında ki bağlantı kopsa bile ekran çalışmaya devam edecektir.

Dealer Key: Bayinin gizli anahtarıdır. CMS'e bağlanabilmek için geçerli bir bayi anahtarı girilmesi gereklidir.

Branch Key: Şubenin gizli anahtarıdır. Şube anahtarı bölümü boş bırakılabilir.

Hardware Key: Ekran için kurulum esnasında otomatik oluşturulan benzersiz kimlik numarasıdır. Özgün ekran anahtarı "Generate" butonuna basılarak CMS'e ilk kayıta oluşturulmalıdır.

PROXY AYARLARI

Ekran, kayıt aşamasında CMS ile bağlantı kurabilmeli ve içerikleri indirebilmelidir. Eğer ekran proxy sunucusu arkasında ise, sunucu ayarları "VSIGN Player Options" ekranındaki "Advanced" tab altında bulunan Proxy bölümüne girilmelidir.

Username: Proxy sunucusu ile kimlik doğrulaması için kullanılan kullanıcı adı.

Password: Proxy sunucusu ile kimlik doğrulaması için kullanılan parola.

Domain: Proxy sunucusu ile kimlik doğrulaması için kullanılan alan adı.

Splash Screen: İstenildiği takdirde başlangıç sayfası cihazdaki yerel dosyalar ile değiştirilebilir.

SAVE BUTONU VE DURUM MESAJLARI

Bütün ayarlar yapıldığında (CMS Adresi, CMS Anahtarı, Yerel Kütüphane, Bayi Anahtarı, Şube Anahtarı ve Donanım Anahtarı) "Save" butonuna basılmalıdır. Mesaj ekranında durum mesajı ("Saving with CMS... Please Wait....") görünecektir.

Eğer CMS Adresi ve ekran arasında başarılı bir şekilde bağlantı gerçekleşirse, ekranın kaydı yapılacak ve lisans onayı bekleyecektir.

VLC MEDIA PLAYER SEÇENEKLERİ

Vsign tarafından kullanılan varsayılan oynatıcı Windows Media Player'dır. İstenildiği takdirde VLC Media Player'a tarif edildiği gibi değiştirilebilir:

- VLC Media Player v2.2.2 yükleyin
- %AppData%/VsignPlayer.config.xml dosya yoluna git ve 'VideoRenderingOption' da bulunan 'WindowsMediaPlayer' verisini 'VLCMediaPlayer' ile değiştir

Sonraki VSign sürümlerinde bu seçenek CMS ile değiştirilebilecek.

CMS EKРАН YÖNETİMİ

Başarılı kayıttan sonra, PC, MAC veya Android cihazdan herhangi bir web sayfası açılarak CMS ekranına bağlanılmalıdır. Burada Ekranlar kısmından yeni kayıt olan cihaz görülebilir. İlgili cihazda düzenle kısmına girilerek, "Ekran Lisansı?" kısmından "Evet" seçilerek cihaz lisanslanmış olur. Varsayılan tasarım seçilerek, cihazda herhangi bir tasarım zamanlaması olmaz ise bu varsayılan tasarım oynayacaktır.

Kayıt olan ekrana ayar profili verilmelidir. Daha fazla bilgi için lütfen ekran profilleri bölümüne bakınız.

Ekran seçeneklerinden çıkmadan önce "Save" butonuna tıklayınız.

PLAYER BAŞLATMA

VSign Player BAŞLAT Menüsü, Tüm Programlar aracılığıyla her cihazda ulaşılabilir durumda ve başlatılabilir.

Varsayılan tasarımla ilgili içeriklerini indirirken (var ise zamanlama ile ilgili dosyaları) VSign açılış sayfasını gösterecektir ve içeriklerin tümü indirildiğinde ilgili tasarımı oynatacaktır.

WINDOWS DÜZENLEMELERİ

Vsign Player'ı oynatmadan önce tavsiye edilen Windows ayarları şu şekildedir:

- Tüm ekran koruyucuları kapatınız.

- Ekran güç tasarrufunu kapatınız.
- "Ses Yok" ses planını yükleyiniz(Denetim Masası -> Ses ve Ses Aygıtları Özellikleri).
- Düz bir duvar kağıdı ayarlayınız(Kimse bunu göremeyecektir, cihazı ve Vsign Player'ı yeniden başlatmak gerekebilir).
- Cihaz ekranlarınızı yönettiğiniz yere erişebiliyorsa,UltraVNC sunucusunu yükleyebilirsiniz, böylece cihaza zaman zaman bağlanıp kontrol edebilirsiniz.VNC sunucusunda "View only" seçeneğini kullanarak ekranı rahatsız etmekten kaçınılabilir.
- Otomatik olarak ekrana bağlanmak için Windows kullanıcıasını ayarlayın.
- Bildirim alanında ki balon ipucularını devre dışı bırakın.

WINDOWS İSTEMCİSİ ÇOKLU KURULUM

Birden fazla cihaz ekranı Windows'ta çalışabilir. Bu işlem için birkaç aşamaya ihtiyaç vardır:

Client'I normal olarak yükle.

- Client yükleme klasörüne gidin.
- Klasörü kopyalayın ve ismini benzersiz yapın (Örneğin sonuna 2 ekleyin).
- Yeni klasöre gidin, 'VSignPlayer.exe' ismini 'VSignPlayer2.exe' ile değiştirin.
- Yeni oluşturulan 'EXE' için kısayol oluşturun.Argümanlar kısmında 'o' karakteri olsun.
- Kısayola çift tıklayın ve client'I yapılandırın.
- EXE'ye çift tıklayın ve client başlasın.

UZAKTAN GÜNCELLEME İÇİN ÖNEMLİ UYARILAR:

- Öncelikle bilgisayarın "C:\Program Files\WinRAR\WinRAR.exe" adresinde Winrar uygulamasının yüklü olduğundan emin olunuz.
- Güncelleştirme yapılabilmesi için bilgisayarınızın şifresiz olarak açılması gerekmektedir.
- Ayrıca, Windows bilgisayarlarda bulunan User Account Control seçeneğinin en düşük seviyede yani kapalı olması da güncelleştirme için gereklidir.
- Bu ayarlamalar yapıldıktan sonra uzaktan güncelleme özelliğinin geldiği VsignPlayer 1.1.3 versiyonu bilgisayara yüklenmelidir. Uygulama yüklenirken "Next" butonu ve ayarlamaların yapıldığı ekranlar kaldırıldı. Setup'a çift tıkladığında uygulama direkt olarak yüklenecektir.
- Güncelleme yapılması istenen versiyon(Vsign1.1.4-fake rar dosyası) .rar uzantılı olarak CMS'e yüklenmelidir. Generic File tipinde ve yeni medya ekleme alanından CMS'e rar dosyası eklenmelidir. Rar dosyasının içerisinde setup ve msi uzantılı VsignPlayerversiyonadı-x64.msi dosyaları bulunmalıdır.
- Test yapılabilmesi için Vsign1.1.4-fake rar dosyasını da yeni versiyonla beraber bulabilirsiniz.
- 1.1.3 versiyonlu Vsign uygulaması bilgisayara yüklendikten sonra CMS'te güncelleme yapılması istenilen ekran bulunur. Güncelleştirme yapılması istenilen ekran için Versiyon Information(Sürüm bilgisi) butonuna tıklanır ve sisteme yüklenen rar dosyası seçilip kaydet butonuna basılır.
- Son olarak yine seçili ekran için Assign Files butonuna tıklanır ve açılan ekranda "Assign" butonuna basılır.
- Bu işlemlerin tamamı doğru yapıldığı takdirde, dosya indirme işlemi bittikten sonra rar uzantılı dosya kendini açıp, güncelleştirmeyi gerçekleştirecektir. Güncelleştirme yapılırken ekranda uyarı çıkması normaldir. Güncelleştirme tamamlandıktan sonra bilgisayar kendisine restart atacaktır.
- Bilgisayar açıldığında yeni versiyonun yüklenip yüklenmediği denetim masasından veya CMS sürüm bilgisinden görülebilir.

ÖNEMLİ: Windows bilgisayarlarda yalnızca daha yeni versiyon güncellemesi yapılabilir. Eski versiyona geçebilmek için Vsign uygulamasının silinip tekrar yüklenmesi gerekir.