

HotelTV2

FTP Sürüm Hazırlama

REV A0.5

2014 Ekim

Web : <http://support.vestek.com.tr>
Mail : support@vestek.com.tr
Tel : +90 212 286 01 06

Vestek Elektronik Ar-Ge A.Ş.
İTÜ Ayazağa Kampüsü Korum Yolu
Arı 2-B Blok Maslak/İstanbul

1. Düzeltme Geçmişi

Tarih	Revizyonu Yapan	Versiyon	Değişiklik
03 Ağustos 2012	Umut Türe	A0.1	İlk Oluşturma
15 Eylül 2012	Bora Tunçer	A0.2	Yapı Değişimi
20 Eylül 2012	Umut Türe	A0.3	Şekillerin Eklenmesi
31 Ekim 2013	Bora Tunçer	A0.4	İsimlendirme Değişikliği
08 Ekim 2014	Jale Demir	A0.5	Revizyon

2. İçindekiler

1. Düzeltme Geçmişi.....	2
2. İçindekiler	3
3. Şekiller	4
4. Giriş.....	5
4.1. Amaç	5
4.2. Kapsam.....	5
4.3. Kısaltmalar	5
5. Sürüm Hazırlama	6
5.1. Sürüm İmajlarının Hazırlanması	6
5.2. DCF Dosyasının Txt formundan Oluşturulması	8
6. FTP Sunucusu Kurulması.....	9
6.1. Yeni FTP Kullanıcısı Oluşturulması	9
6.2. IIS üzerinde FTP Sunucusu Oluşturulması.....	10
6.3. Dosyaların FTP Sunucusuna Yerleştirilmesi.....	13
7. FTP Güncellemenin Başlatılması.....	14

3. Şekiller

Şekil 5-1: Küçük imaj parçaları ve DCF'in txt formu.....	7
Şekil 5-2: DCF dosyasının oluşturulması	8
Şekil 6-1: Yeni bir FTP kullanıcısı oluşturulması	9
Şekil 6-3: Yeni FTP sitesi eklenmesi.....	10
Şekil 6-2: FTP sitesi adının ve fiziksel yolunun ayarlanması	10
Şekil 6-4: Binding ve SSL Ayarları.....	11
Şekil 6-5: Authentication ve Authorization Ayarları	11
Şekil 6-6: Authorization Ayarları	12
Şekil 6-7: Authorization	12
Şekil 6-9: FTP'nin ikinci altklasörü.....	13
Şekil 6-8: FTP'nin birinci altklasörü	13
Şekil 6-10: FTP'nin üçüncü altklasörü	13
Şekil 7-1: Güncelleme Bilgi Mesajı	14

Web : <http://support.vestek.com.tr>
Mail : support@vestek.com.tr
Tel : +90 212 286 01 06

Vestek Elektronik Ar-Ge A.Ş.
İTÜ Ayazağa Kampüsü Koru Yolu
Arı 2-B Blok Maslak/İstanbul

4. Giriş

4.1. Amaç

Bu belgenin amacı, FTP güncelleme sürümünün hazırlanması ve uygulama adımlarını açıklanmasıdır.

Aşağıdaki bölümler, belgenin çevre kullanım modelini göstermektedir:

- “4 – Sürüm Hazırlama” FTP güncelleme için gerekli dosyaların oluşturulmasını açıklar.
- “5 – FTP Sunucu Hazırlama” IIS üzerinde FTP sunucu hazırlanmasını ve dosyaların doğru formatta FTP'ye yerleştirilmesini açıklar.
- “6 – FTP Güncellemenin Başlatılması” TV üzerinde güncellemenin başlatılması işlemini açıklar.

4.2. Kapsam

Bu belge, HotelTV2 müşteri sürümlerinin kurulumu için bir referans el kitabı olacak şekilde planlanmış ve örneklerle HotelTV müşteri sürümlerinin kurulum sürecinin her adımı açıklanmıştır. Bu belge tüm VESTEL iş sahalarının geliştirilmesi için uyarlanabilir ve paylaşılabilir.

4.3. Kısaltmalar

- IP Internet Protocol
- TV Television
- FTP File Transfer Protocol
- IIS Internet Information Services
- OAD Over air download
- DCF DRM Content Format File
- DRM Digital Rights Management
- TXT Text File

Web : <http://support.vestek.com.tr>
Mail : support@vestek.com.tr
Tel : +90 212 286 01 06

Vestek Elektronik Ar-Ge A.Ş.
İTÜ Ayazağa Kampüsü Kuru Yolu
Arı 2-B Blok Maslak/İstanbul

5. Sürüm Hazırlama

Öncelikle güncelleme imajı indirilebilir daha küçük parçalara ayrılır ve indirme yönetimi için DCF dosyası hazırlanır. (DCF dosyasının indirme prosedürünün güvenliği için imzalı olması gerekir)

İndirme dosyalarının oluşturulması için, aşağıdaki programların imaj dosyalarının hazırlanacağı PC üzerinde yüklü olmalıdır. Bu dosyalar Vestel SW sunucularında mevcuttur :

- Perl [\\Manrdswfile1\Programs\Perl](#)
- Herhangi bir FTP manager programı [\\Manrdswfile1\Programs\ftp](#)
- Authentication programı ve şifreler [\\Manrdswfile2\Oad\OAD\Authentication](#)
Authentication klasörünün doğrudan C:\Authentication dizinine kopyalanması gerekir.

İkincil olarak uzaktan güncelleme prosedürü detaylandırılacaktır.

5.1. Sürüm İmajlarının Hazırlanması

Bu kısım, güncelleme imajının nasıl küçük imaj parçalara ayrıştırılacağı ve DCF dosyasının nasıl oluşturulacağı üzerine odaklanacaktır. 'Carpo' ve 'Authentication' adı altında iki klasör 'C:/' altında oluşturulmalı ve 'squashfs.img' imajı carpo klasörü altına kopyalanmalıdır. makeSSUCarpo.pl scripti 'squashfs.img' ve 'web_download.cfg' dosyaları üzerinden DCF dosyasının .txt halini oluşturur. DCF dosyası imaj parçalarının TV tarafından başarılı ve güvenli bir şekilde indirilmesi için bir kontrolördür.

Kullanım:

```
makeSSUCarpo.pl [Sürüm Version] web_download.cfg [cramfs file]
```

Example:

```
makeSSUCarpo.pl 0x0001 web_download.cfg squashfs.img
```

Yeni Sürüm'in Versiyonu :

Servis menüsünde görülen versiyon numarası hex değerinin desimal gösterimidir. Noktalarla ayrıştırılmış formdaki her numara 0 ile 15 arasında bir değerdir. Gerçek versiyon aşağıdaki formül ile bulunabilir

$$V N1.N2.N3 \Rightarrow N1 \times 256 + N2 \times 16 + N3$$

Web : <http://support.vestek.com.tr>
Mail : support@vestek.com.tr
Tel : +90 212 286 01 06

Vestek Elektronik Ar-Ge A.Ş.
İTÜ Ayazağa Kampüsü Koru Yolu
Arı 2-B Blok Maslak/İstanbul

Örnek:

```
V 0.1.15  
V 0.1.15 => 0x256 + 1x16 + 15 = 31 => 0X1F in hex form, buna göre  
versiyon aşağıdaki gibi girilmelidir (hex olarak bir fazlası)  
  
makeSSUCarpo.pl 0x0200 web_download.cfg squashfs.img
```

!Sürüm versiyonunun image file dan büyük olması gerekir (hex olarak en az bir fazlası)!

Yukarıdaki komutları çalıştırdıktan sonra, 'Carpo' klasörünün altında küçük imaj parçaları ve DCF'in .txt formu oluşacaktır.

- Küçük imaj parçaları part_1.bin, part_2.bin ,... part_<>.bin şeklinde oluşur.
- DCF'in .txt formu <xxxx>.txt şeklinde oluşur. Örneğin ; 3621.txt.

Name	Date modified	Type	Size
0009df-3621-0999.dbc	28.08.2012 13:32	DBC File	3 KB
3621.txt	28.08.2012 13:32	Text Document	8 KB
adimlar.txt	23.11.2011 09:14	Text Document	1 KB
makeSSUCarpo.pl	03.11.2011 15:18	Perl program file	20 KB
makeSSUstep2.cmd	28.08.2012 13:32	Windows Comma...	6 KB
part_1.bin	28.08.2012 13:32	VLC media file (.bi...	1.024 KB
part_2.bin	28.08.2012 13:32	VLC media file (.bi...	1.024 KB
part_3.bin	28.08.2012 13:32	VLC media file (.bi...	1.024 KB
part_4.bin	28.08.2012 13:32	VLC media file (.bi...	1.024 KB
part_5.bin	28.08.2012 13:32	VLC media file (.bi...	1.024 KB
part_6.bin	28.08.2012 13:32	VLC media file (.bi...	1.024 KB
part_7.bin	28.08.2012 13:32	VLC media file (.bi...	1.024 KB
part_8.bin	28.08.2012 13:32	VLC media file (.bi...	1.024 KB
part_9.bin	28.08.2012 13:32	VLC media file (.bi...	1.024 KB
part_10.bin	28.08.2012 13:32	VLC media file (.bi...	1.024 KB
part_11.bin	28.08.2012 13:32	VLC media file (.bi...	1.024 KB
part_12.bin	28.08.2012 13:32	VLC media file (.bi...	1.024 KB
part_13.bin	28.08.2012 13:32	VLC media file (.bi...	1.024 KB
part_14.bin	28.08.2012 13:32	VLC media file (.bi...	1.024 KB
part_15.bin	28.08.2012 13:32	VLC media file (.bi...	1.024 KB
part_16.bin	28.08.2012 13:32	VLC media file (.bi...	1.024 KB
part_17.bin	28.08.2012 13:32	VLC media file (.bi...	1.024 KB

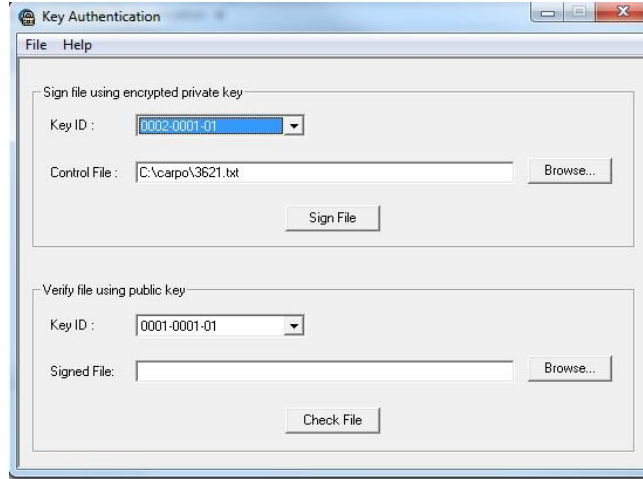
Şekil 5-1: Küçük imaj parçaları ve DCF'in txt formu

Web : <http://support.vestek.com.tr>
Mail : support@vestek.com.tr
Tel : +90 212 286 01 06

Vestek Elektronik Ar-Ge A.Ş.
İTÜ Ayazağa Kampüsü Koru Yolu
Arı 2-B Blok Maslak/İstanbul

5.2. DCF Dosyasının Txt formundan Oluşturulması

Bu kısım DCF dosyasının nasıl oluşturulması gerektiğini detaylandıracaktır. 'Authentication' klasörünün altında 'Shortcut to keyauthent.exe' kısayolu bulunur. Bu program DCF dosyasını txt formundan oluşturmaya yarar. 'Key ID' sekmesinde '0002-0001-01' seçilmeli ve Control File olarak 'carpo' klasörü altındaki DCF'in txt formu seçilmelidir.



Sekil 5-2: DCF dosyasının oluşturulması

'Sign File' butonuna tıklandığında, keyauthent.exe şifreleri soracaktır. Aşağıdaki parolalar sırasıyla kullanarak birinci ve ikinci anahtarlar girilmelidir.

d30ea6e7cc785ac0597c5e71db944d80

395f89f3bbb0e9d53e1754f965677160

İşlemler sonunda Authenticate butonuna tıklandığında kontrol dosyasının başarılı bir şekilde imzalandığı görüntülenecektir. DCF dosyası 'C://Authorization/signed' klasörü altında <TextFormName>.dcf şeklinde oluşacaktır.

Web : <http://support.vestek.com.tr>
Mail : support@vestek.com.tr
Tel : +90 212 286 01 06

Vestek Elektronik Ar-Ge A.Ş.
İTÜ Ayazağa Kampüsü Korum Yolu
Arı 2-B Blok Maslak/İstanbul

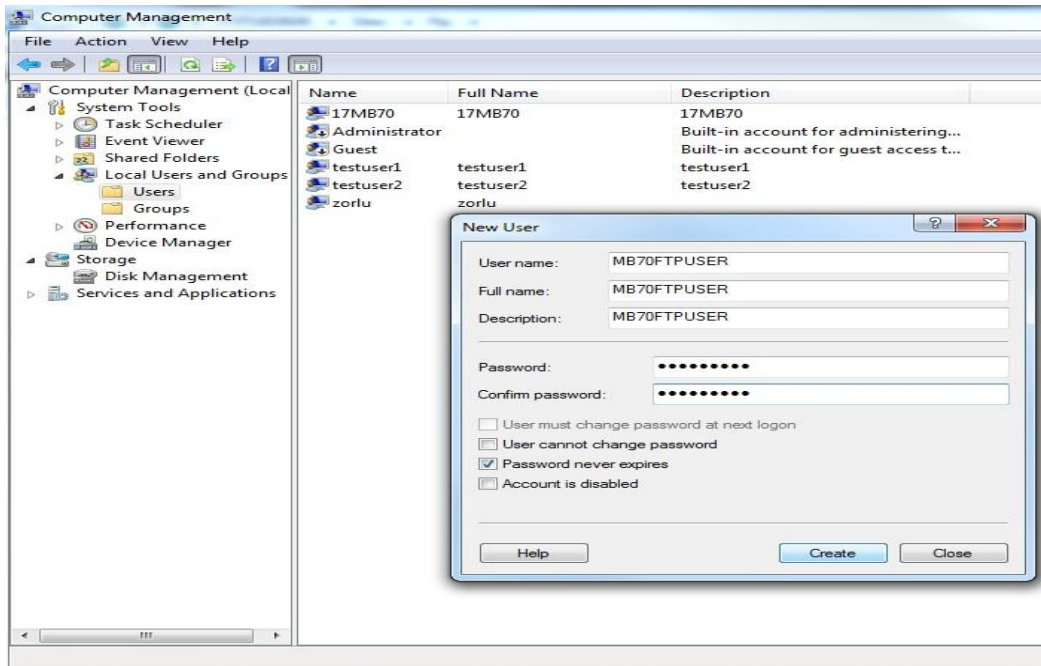
6. FTP Sunucusu Kurulması

Öncelikle tüm TV'ler ayarlanan FTP adresinden dosya indirebilecek şekilde konfigüre edilmiş olmalıdır. Bunun için Bootcaster programı kullanılabilir veya profil dosyaları bu şekilde tanımlanabilir. Boot parametrelerinin TV'ye ulaştırılması için Bootcaster kullanılması seçerseniz, "DOC00000XXX.Vestel_SDK.doc" dökümanı incelenmeli ve bootcaster'ın nasıl çalıştığı öğrenilmelidir. Diğer durumda, FTP parametrelerinin TV'ye set edilmesi için yeni profil dosyalarının TV'ye USB veya Telnet üzerinden gönderilmesi gerekir.

Eğer IIS üzerinde FTP sunucusu kurmak istiyorsanız Kısım 6.1 ve 6.2'yi okumaya devam edebilirsiniz. Eğer halihazırda FTP sunucunuz varsa, bu bölümleri atlayarak Kısım 6.3 den devam edebilirsiniz.

6.1. Yeni FTP Kullanıcısı Oluşturulması

FTP sunucusu için Windows üzerinde yeni kullanıcı adı ve şifre tanımlanabilir veya mevcut kullanıcı ad ve şifresi FTP için kullanılabilir. Windows 7 üzerinde yeni bir kullanıcı yaratmak için "Computer Management" altına gidilip Şekil 6.1 deki adımlar uygulanmalıdır.



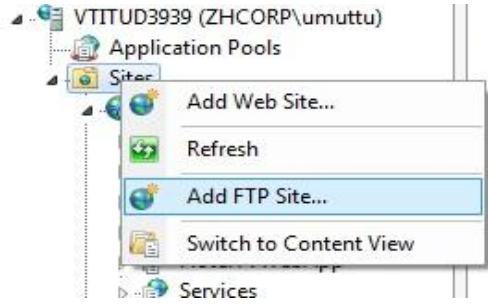
Şekil 6-1: Yeni bir FTP kullanıcısı oluşturulması

Kullanıcı yaratıldıktan sonra 'User must change password at next logon' üzerindeki tik kaldırılmalı ve 'Password never expires' kutucuğu tiklenmelidir.

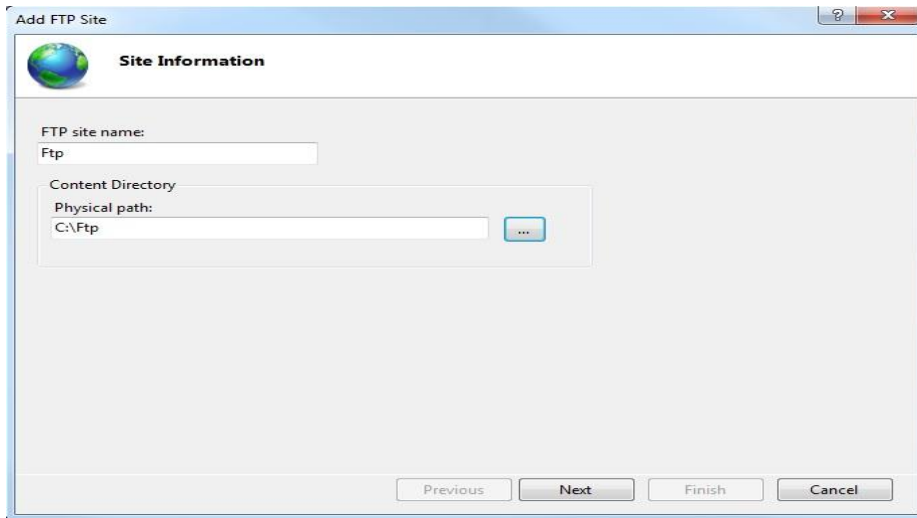
6.2. IIS üzerinde FTP Sunucusu Oluşturulması

Öncelikle IIS yüklenirken FTP özelliklerinin açık olduğuna emin olunmalı veya 'Control Panel-> Programs or Features -> Turn windows Features On or Off' altına gidilerek IIS altındaki tüm FTP özelliklerinin açılması gerekir.

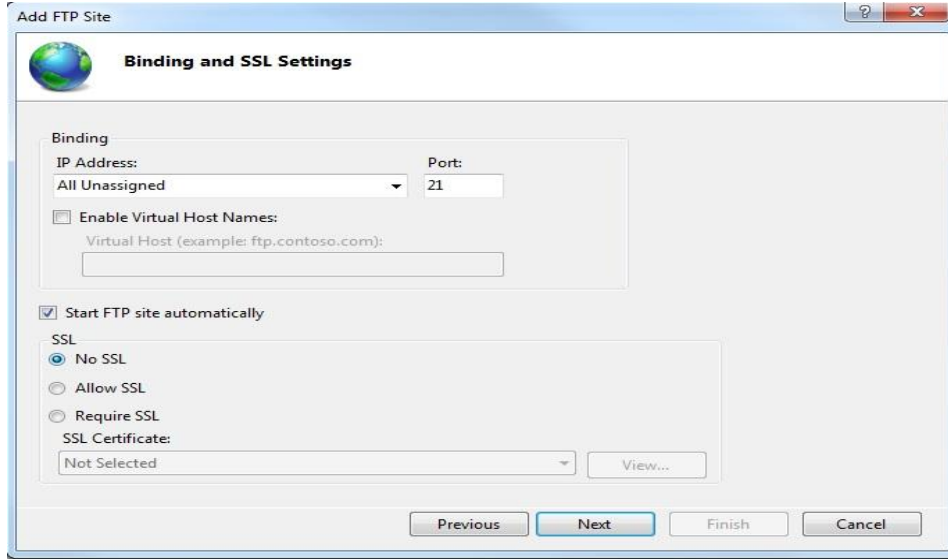
IIS manager çalıştırılır ve aşağıdaki adımlar uygulanır :



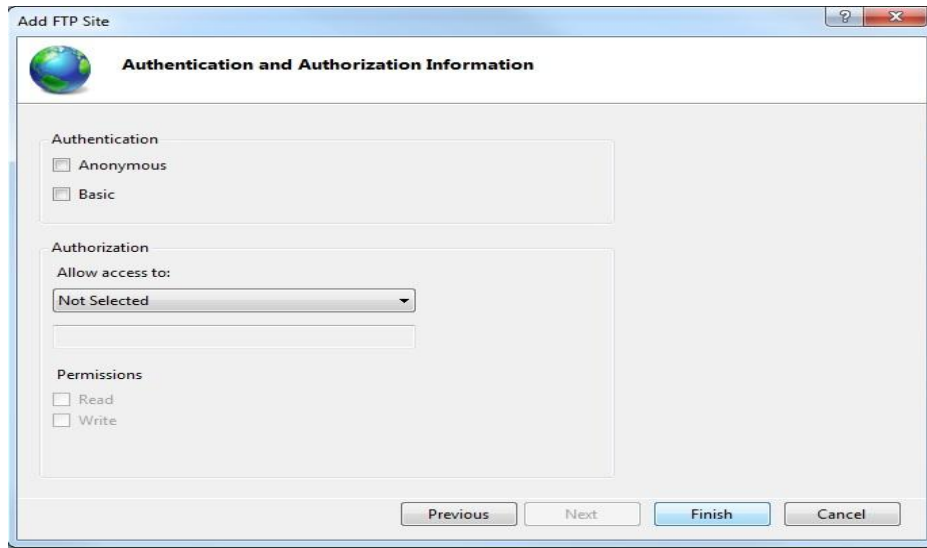
Şekil 6-2: Yeni FTP sitesi eklenmesi



Şekil 6-3: FTP sitesi adının ve fiziksel yolunun ayarlanması



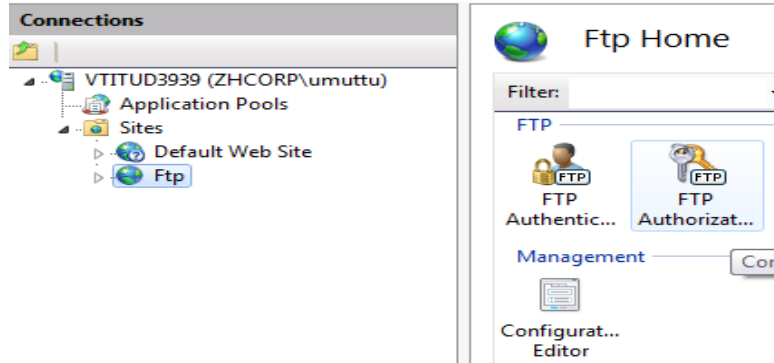
Şekil 6-4: Binding ve SSL Ayarları



Şekil 6-5: Authentication ve Authorization Ayarları

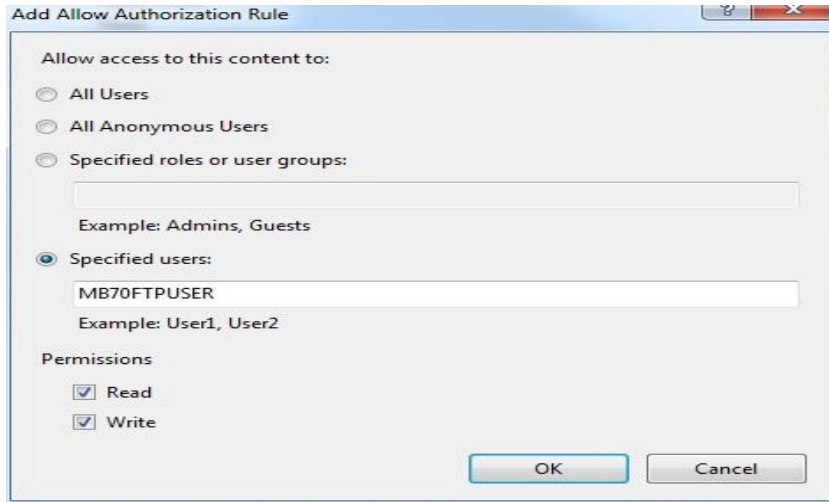
Bu adımlardan sonra, FTP sunucusu kullanıma hazır olacaktır. FTP sunucunuzun çalışıp çalışmadığını <ftp://<SERVERIP>:<PORT>> adresini Windows Explorer üzerinden browse ederek kontrol edebilirsiniz. (port default ise (21), <PORT> kısmını yazmanıza gerek yoktur)

FTP'ye bağlanacak kullanıcının belirlenmesi için Şekil 6.7 ve 6.8 deki adımlar uygulanmalıdır :



Şekil 6-6: Authorization Ayarları

FTP sunucusu default olarak tüm bağlantıları kabul edecektir. Yeni kural eklemek için öncelikle eski kurallar kaldırılmalı, ardından "Add Allow Rule" butonu tıklanarak ve Şekil 6.8 deki konfigürasyonlar set edilmelidir.

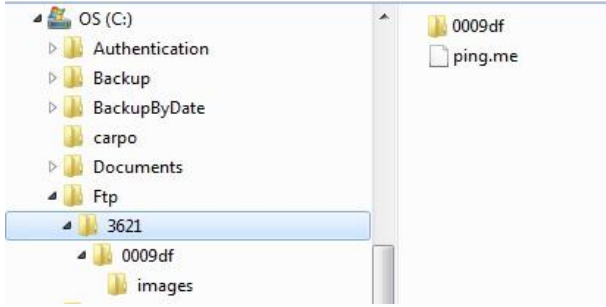


Şekil 6-7: Authorization

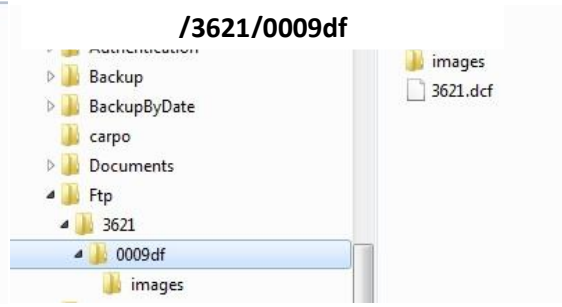
6.3. Dosyaların FTP Sunucusuna Yerleştirilmesi

Ana klasörün altında 3 adet altklasör oluşturulmalıdır. Bu klasörlerin adı 0009df, DCF ve 'images' olarak aşağıdaki gibi isimlendirilir. TV'nin dosyaları doğru bir şekilde okuması için, klasör isimlerinin DCF dosyasında olduğu gibi kesinlikle doğru olması mecburidir.

Birinci altklasörünün adı DCF dosyasıyla aynı olmalıdır. MB70 ve MB95 modeller düşünüldüğünde, aşağıdaki yollar uygundur. Klasörün içinde “ping.me” adı altında bir dosya bulunmalıdır. Bu küçük dosya, sunucu bağlantı testi için gereklidir.



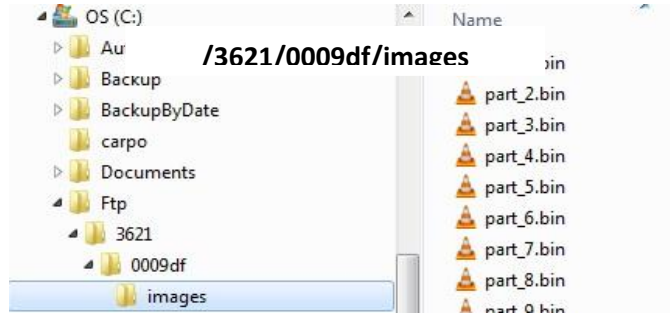
Şekil 6-9: FTP'nin birinci altklasörü



Şekil 6-8: FTP'nin ikinci altklasörü

İkinci altklasörün adı Vestel OUI numarası (0009df) olmalıdır. OUI klasörünün içinde DCF dosyası bulunmalıdır. Bu döküman için 3621.dcf dosyasıdır.

Üçüncü altklasörde (images) indirilecek imaj parçaları bulunmalıdır.



Şekil 6-10: FTP'nin üçüncü altklasörü

Kısaca ilk klasörde ping.me, ikinci klasörde DCF dosyası, üçüncü klasörde Sürüm imaj parçaları bulunmalıdır.

Web : <http://support.vestek.com.tr>
Mail : support@vestek.com.tr
Tel : +90 212 286 01 06

Vestek Elektronik Ar-Ge A.Ş.
İTÜ Ayazağa Kampüsü Koru Yolu
Arı 2-B Blok Maslak/İstanbul

7. FTP Güncellemenin Başlatılması

Tüm diğer adımlar tamamlandıktan sonra FTP güncellemenin başlaması basittir. Bunun için TV'nin 'Remote Interface' menüsüne gidilerek 'Force Software Update' butonuna tıklanmalıdır. Birkaç dakika içerisinde TV Şekil 7.1'de görülen mesajı gösterecek ve TV güncellemesi başlatılacaktır.



Şekil 7-1: Güncelleme Bilgi Mesajı